

Sommaire et programmation

La répartition des apprentissages sur les trois années du cycle 2 est donnée à titre indicative.

THÈME I : Le temps

		Page	CP	CE1	CE2
PARTIE 1	SE REPÉRER DANS LE TEMPS ET LE REPRÉSENTER	10			
1.1	SE REPÉRER SUR UNE JOURNÉE				
Séance 1	Repérer les différents moments de la journée.	10	✓	✓	✓
Séance 2	Réaliser l'emploi du temps de la journée.	11	✓	✓	✓
Séance 3	Lire l'heure sur un cadran à aiguilles.	12		✓	✓
1.2	SE REPÉRER SUR UNE SEMAINE				
Séance 1	Connaître les jours de la semaine.	14	✓	✓	✓
Séance 2	Comprendre l'emploi du temps de la semaine d'école.	16		✓	✓
1.3	SE REPÉRER SUR UNE ANNÉE SCOLAIRE				
Séance 1	Dénombrer les jours d'école pour fêter le 100 ^e jour.	17	✓	✓	✓
Séance 2	Mémoriser le nom et l'ordre des mois de l'année.	18	✓	✓	✓
Séance 3	Repérer des informations sur un calendrier.	19		✓	✓
Séance 4	Réaliser un calendrier de l'année scolaire.	21		✓	✓
1.4	SE REPÉRER DANS LES GÉNÉRATIONS				
Séance 1	Représenter les générations sur un arbre généalogique.	22	✓	✓	✓
Séance 2	Réaliser l'arbre généalogique de sa famille.	24	✓	✓	✓
1.5	COMPARER, ESTIMER, MESURER DES DURÉES				
Séance 1	Percevoir la durée avec l'ombre d'un gnomon.	25		✓	✓
Séance 2	Percevoir la durée avec un sablier, un pendule, un chronomètre.	26		✓	✓

		Page	CP	CE1	CE2
PARTIE 2	REPÉRER ET SITUER QUELQUES ÉVÉNEMENTS DANS UN TEMPS LONG	28			
2.1	COMPRENDRE L'IRRÉVERSIBILITÉ DU TEMPS QUI PASSE				
Séance 1	De 1800 à nos jours, découvrir l'épopée de la voiture automobile.	28			✓
Séance 2	De 1800 à nos jours, découvrir l'épopée de l'éclairage électrique.	30			✓
Séance 3	De 1800 à nos jours, découvrir l'évolution du fer à repasser.	32	✓	✓	✓
Séance 4	De 1800 à nos jours, comparer le journal d'hier et d'aujourd'hui.	33			✓
2.2	REPÉRER QUELQUES GRANDES DATES ET PERSONNAGES CLÉS DE L'HISTOIRE				
Séance 1	Réaliser une frise chronologique avec les grandes périodes historiques.	35			✓
Séance 2	Comprendre la signification de quelques dates historiques du calendrier.	36			✓
Séance 3	Connaître quelques personnages clés de l'Histoire : Louis XIV.	37			✓
Séance 4	Connaître quelques personnages clés de l'Histoire : Napoléon I ^{er} .	38			✓

THÈME II : L'espace

		Page	CP	CE1	CE2
PARTIE 1	SE REPÉRER DANS DES ESPACES PROCHES ET LES REPRÉSENTER	40			
Séance 1	Nommer des positions relatives dans l'espace proche.	40	✓	✓	✓
Séance 2	Nommer des déplacements dans l'espace proche.	41	✓	✓	✓
Séance 3	Représenter et dessiner la salle de classe.	42	✓	✓	✓
Séance 4	Se repérer dans la rue.	44		✓	✓

		Page	CP	CE1	CE2
PARTIE 2	SE REPÉRER SUR LE GLOBE TERRESTRE	46			
Séance 1	Passer de la boule à la représentation plane.	46			✓
Séance 2	Se repérer sur la Terre avec les parallèles et les méridiens.	48			✓
Séance 3	Repérer et nommer les océans et les continents.	49			✓
Séance 4	Identifier la verticalité et l'horizontalité de la Terre.	50		✓	✓
Séance 5	Identifier le pôle Nord terrestre.	51			✓

		Page	CP	CE1	CE2
PARTIE 3	SE REPÉRER SUR UNE CARTE OU SUR UN PLAN	53			
Séance 1	Se repérer sur un quadrillage.	53	✓	✓	✓
Séance 2	Se repérer sur un plan.	54		✓	✓
Séance 3	Se repérer sur une carte.	56			✓
Séance 4	Identifier quelques informations sur une carte de France.	57			✓

		Page	CP	CE1	CE2
PARTIE 4	SE REPÉRER DANS L'UNIVERS	58			
Séance 1	Identifier les planètes du système solaire.	58			✓
Séance 2	Comprendre les causes de l'alternance jour-nuit.	60			✓
Séance 3	Comprendre le fonctionnement des saisons.	62			✓

THÈME III : Les organisations du monde

		Page	CP	CE1	CE2
PARTIE 1	COMPARER DES MODES DE VIE À DES ÉPOQUES DIFFÉRENTES	64			
Séance 1	Comparer la vie rurale en France, vers 1900 et aujourd'hui.	64		✓	✓
Séance 2	Découvrir la vie quotidienne avant l'électricité.	66		✓	✓
Séance 3	Découvrir la vie des enfants à l'école vers 1900.	68	✓	✓	✓
Séance 4	Découvrir les transports de marchandises : des chevaux de halage aux camions.	70			✓
Séance 5	Découvrir la vie au temps des parents et des grands-parents.	72	✓	✓	✓

		Page	CP	CE1	CE2
PARTIE 2	COMPRENDRE QU'UN ESPACE EST ORGANISÉ	73			
2.1	LE PRÉAU : UN ESPACE ORGANISÉ				
Séance 1	Passer d'une organisation en volume à une organisation plane.	73		✓	✓
Séance 2	Identifier l'organisation d'un espace proche.	75		✓	✓
2.2	LA VILLE, UN ESPACE ORGANISÉ				
Séance 1	Étudier les différents espaces photographiés dans la ville.	76		✓	✓
Séance 2	Étudier les différents aménagements de la ville de Paris.	78		✓	✓
2.3	COMPARER DES ESPACES SEMBLABLES				
Séance 1	Comparer l'espace proche de l'école et un autre espace.	80			✓
Séance 2	Comparer l'organisation de deux villes.	82			✓

		Page	CP	CE1	CE2
PARTIE 3	IDENTIFIER DIFFÉRENTS TYPES DE PAYSAGES	84			
Séance 1	Lire des informations sur une photographie de paysage.	84		✓	✓
3.1	LES PAYSAGES DU LITTORAL MARITIME				
Séance 1	Découvrir les différents paysages du littoral.	86			✓
Séance 2	Étudier les aménagements près du littoral.	88			✓
3.2	LES PAYSAGES DE MONTAGNE				
Séance 1	Découvrir les différents paysages de montagne.	90			✓
Séance 2	Étudier les aménagements en montagne.	92			✓
3.3	LES PAYSAGES RURAUX				
Séance 1	Découvrir les différents paysages ruraux.	93			✓
Séance 2	Étudier les aménagements des milieux ruraux.	94			✓
3.4	LES PAYSAGES URBAINS				
Séance 1	Découvrir les différents paysages urbains.	96			✓
Séance 2	Étudier les aménagements de l'espace urbain.	97			✓
3.5	QUELQUES PAYSAGES DE LA PLANÈTE				
Séance 1	Découvrir des paysages d'immenses espaces de nature.	98			✓
Séance 2	Découvrir des paysages d'agglomérations les plus peuplées au monde.	100			✓

LEÇONS

Leçon 1	Se repérer sur une journée.	102
Leçon 2	Se repérer sur une semaine.	102
Leçon 3	Se repérer sur une année.	102
Leçon 4	Se repérer dans les générations.	103
Leçon 5	Comparer, estimer, mesurer des durées.	103
Leçon 6	L'irréversibilité du temps qui passe.	103
Leçon 7	Se repérer sur une frise chronologique.	104
Leçon 8	Les jours fériés du calendrier.	104
Leçon 9	Vocabulaire pour se repérer dans l'espace.	105
Leçon 10	Se déplacer dans l'espace.	105
Leçon 11	Se repérer dans la ville, dans le quartier et dans la rue.	106
Leçon 12	Représenter la planète Terre à plat.	106
Leçon 13	Les lignes imaginaires sur le globe terrestre.	106
Leçon 14	Les océans et les continents.	107
Leçon 15	Les point cardinaux sur la Terre.	107
Leçon 16	Se repérer sur un quadrillage.	108
Leçon 17	Les plans et les cartes.	108
Leçon 18	La carte de France.	108
Leçon 19	Se repérer dans le système solaire.	109
Leçon 20	La vie rurale en 1900.	109
Leçon 21	La vie quotidienne avant l'électricité.	109
Leçon 22	La vie des écoliers en 1900.	110
Leçon 23	Le transport de marchandises.	110
Leçon 24	L'espace qui nous entoure est un espace organisé.	110
Leçon 25	Les documents qui rendent compte de l'organisation d'un espace.	110
Leçon 26	La géographie.	111
Leçon 27	Les paysages du littoral maritime.	111
Leçon 28	Les paysages de montagne.	112
Leçon 29	Les paysages ruraux.	113
Leçon 30	Les paysages urbains.	114
Leçon 31	Les paysages d'immenses espaces de nature.	114
Leçon 32	Les paysages des mégapoles.	114

ANNEXES

Annexe A	Moments de la journée.	116
Annexe B	Journée d'école.	117
Annexe C	Cadran de l'horloge à aiguilles.	118
Annexe D	Lecture de l'heure.	119
Annexe E	Traduction des jours.	120
Annexe F	Roues des jours et des mois.	121
Annexe G	Emploi du temps à remplir.	122
Annexe H	Généalogie des dieux grecs.	123
Annexe I	Évolution des véhicules.	124
Annexe J	Planche d'images séquentielles.	125
Annexe K	Jeu de cartes.	126
Annexe L	Carte du monde avec méridiens et parallèles.	127
Annexe M	Évolution des continents.	128
Annexe N	Cartes de France.	129
Annexe O	Types de paysages.	130
Annexe P	Différents paysages d'étude.	131
Annexe Q	Types de littoral.	134
Annexe R	Schéma du littoral.	135
Annexe S	Différents navires et bateaux.	136
Annexe T	Schéma de la montagne.	138
Annexe U	Tourisme à la montagne.	139
Annexe V	Champs <i>openfields</i> et bocages.	140
Annexe W	Schéma d'une exploitation agricole.	141
Annexe X	Bâtiments de Paris.	142
Annexe Y	Carte du monde vierge.	144

Se repérer dans le temps et le représenter

SÉANCE

1

LEÇON 5



OBJECTIF DE LA SÉANCE

Percevoir la durée avec l'ombre d'un gnomon.



MATÉRIEL

- Une planchette de bois, un tasseau de bois, de la pâte à modeler.
- Une lampe de poche.

INTRODUCTION

Cette séance présente aux élèves un outil très simple pour se repérer dans le temps dont la réalisation est facile. En observant à différents moments de la journée, les élèves constatent que l'ombre portée du bâton s'est déplacée. Il est possible, en fin de séance, de réaliser un cadran solaire.

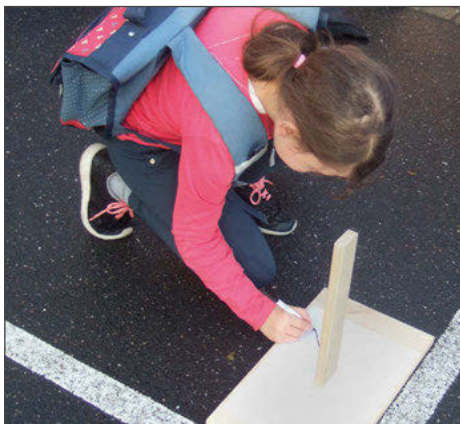
DÉROULEMENT DE LA SÉANCE

OBSERVATION DES OMBRES

Le début de séance se déroule dans la cour, un jour ensoleillé.

► **CONSIGNE DONNÉE AUX ÉLÈVES :** « *Observez les caractéristiques de votre ombre (sa taille, sa couleur, son orientation).* »

Les élèves se déplacent librement dans la cour. Une phase de mise en commun permet de faire émerger quelques caractéristiques de l'ombre : il y a de l'ombre si une source de lumière est présente, l'ombre n'a pas forcément la même taille que la personne.



VARIATION DE LA POSITION ET DE LA TAILLE DE L'OMBRE

Chaque élève dispose d'une planchette de bois et d'une boule de pâte à modeler. Le petit tasseau de bois est fixé verticalement au centre de la planchette. Le dispositif est placé dans la cour à un endroit où il peut rester immobile tout le temps de la journée.

► **CONSIGNE DONNÉE AUX ÉLÈVES :** « *Dessinez la position de l'ombre sur votre planchette de bois, à différents moments de la journée. Écrivez à côté l'heure du relevé.* »

Cette activité demande d'être réalisée un jour où le soleil brille. Il est intéressant de marquer l'ombre toutes les heures. À la fin de la journée, les élèves constatent que la position et la taille de l'ombre ont évolué. L'interprétation de ce phénomène sera faite en classe.

COMPRENDRE LES VARIATIONS DE LA POSITION ET DE LA TAILLE DE L'OMBRE

L'enseignant présente aux élèves une modélisation d'un système permettant d'obtenir une ombre à partir d'une source lumineuse. Les élèves disposent d'une lampe de poche et d'un crayon placé verticalement sur la table immobilisé par la boule de pâte à modeler.

► **CONSIGNE DONNÉE AUX ÉLÈVES :** « *Tracez la position de l'ombre en fonction de la position de la source lumineuse. Effectuez plusieurs essais en plaçant la lampe à des endroits différents.* »

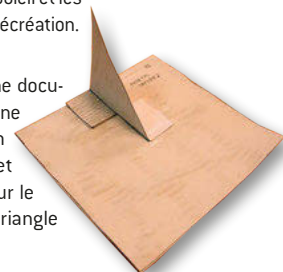
Le temps de mise en commun permet d'identifier les cas suivants :

- l'ombre projetée est très grande quand la lampe est rasante avec la planchette ;
- l'ombre projetée est très petite quand la lampe est presque verticalement au-dessus de la planchette ;
- l'ombre projetée est à gauche du crayon quand la lampe est à droite du crayon (ou inversement).

L'enseignant effectue un lien avec le Soleil et les observations menées dans la cour de récréation.

RÉALISER UN CADRAN SOLAIRE

Les élèves effectuent une recherche documentaire sur les cadrans solaires. Une réalisation peut être envisagée en classe avec un support en carton et un style (la partie qui est posée sur le cadran) réalisé lui aussi dans un triangle de carton.



1.5

COMPARER, ESTIMER, MESURER DES DURÉES

Se repérer sur une carte ou un plan



OBJECTIF DE LA SÉANCE

Se repérer sur un plan.



MATÉRIEL

- Divers plans (transport, ville, bâtiment, etc.).
- Une feuille A4 blanche par élève, du matériel de dessin.

INTRODUCTION

Cette séance permet à des élèves de CE2 d'approfondir leurs connaissances sur les plans et les représentations. Le support utilisé est un plan de la ville. Il est intéressant de proposer plusieurs supports d'un même plan : papier, numérique ou GPS.

DÉROULEMENT DE LA SÉANCE

LE PLAN D'UN BÂTIMENT : L'ÉCOLE

La séance commence par une promenade dans l'école pour repérer les endroits où se situent les plans d'évacuation. Au fur et à mesure de la visite, les élèves identifieront facilement les plans sur les murs.

› **QUESTION POSÉE AUX ÉLÈVES** : « À votre avis, à quoi sert le plan sur le mur ? »

Selon les réponses données, l'enseignant rectifie ou précise les réponses. Il explique par exemple que le plan peut servir pour les secours afin qu'ils se repèrent lorsqu'ils entrent dans un bâtiment qu'ils ne connaissent pas.

Il distribue ensuite à chaque élève une reproduction du plan de l'école. Pour des élèves de CP, il est préférable de s'en tenir au plan de l'étage et non au plan de l'école toute entière. Puis, avec les élèves, l'enseignant légendera le plan : le pictogramme « vous êtes ici », la symbolisation des escaliers, la symbolisation des extincteurs, la localisation de la classe.

› **CONSIGNE DONNÉE AUX ÉLÈVES** : « Coloriez en rouge la classe sur le plan et en vert la bibliothèque. »

LE PLAN D'UN ESPACE : LA VILLE

L'enseignant distribue aux élèves une reproduction d'un plan d'une ville inconnue.



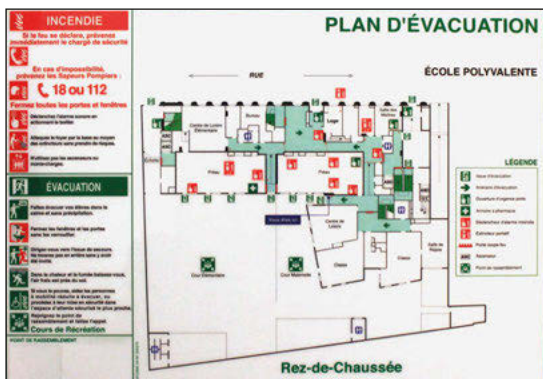
› **CONSIGNE DONNÉE AUX ÉLÈVES** : « Encadrez en rouge la légende des symboles utilisés sur la carte. Quel est l'endroit représenté sur la carte ? »

Un temps d'observation permet aux élèves de s'approprier le plan de la ville inconnue. L'enseignant indique qu'ils vont maintenant réaliser un jeu de devinettes à partir du plan.

› **CONSIGNE DONNÉE AUX ÉLÈVES** : « Écrivez 5 questions dont les réponses sont marquées sur le plan. »

Ce travail de rédaction de phrases se fait en lien avec le programme de grammaire du cycle 2. Cette activité peut faire l'objet d'un travail spécifique sur l'écriture de questions (la présence d'un pronom interrogatif, l'inversion sujet-verbe, un signe de ponctuation spécifique).

Les différentes questions sont ensuite notées par les élèves, au fur et à mesure, au tableau. Les élèves recopient ensuite chaque question sur une feuille cartonnée afin de réaliser un jeu de questions-réponses de la classe.



Comprendre qu'un espace est organisé

SÉANCE

1



OBJECTIF DE LA SÉANCE

Passer d'une organisation en volume à une organisation plane.



MATÉRIEL

- Couvercle cartonné, des bâtonnets de bois, des cubes.
- Un appareil photo.
- Album jeunesse *Trolik* d'Alexis et Olga Lecaye, éditions L'école des loisirs.

INTRODUCTION

Cette première séance est destinée à de jeunes élèves du cycle 2. Elle se déroule avec un parcours sportif réalisé sous le préau. Après expérimentation des actions sur les différentes parties du parcours, les élèves seront amenés à dessiner les éléments de l'espace, à le représenter sous la forme d'une maquette puis sous la forme d'un plan.

DÉROULEMENT DE LA SÉANCE

NOMMER ET EXPÉRIMENTER LES DIFFÉRENTS ESPACES

L'enseignant réalise un parcours dans le préau avec des éléments colorés et facilement identifiables par les élèves (des tapis, des bancs, des cerceaux, des poutres). En lien avec le programme d'EPS, les élèves réalisent le parcours.

› **CONSIGNE DONNÉE AUX ÉLÈVES** : « À votre tour, réalisez le parcours en suivant le sens des flèches. »

Il faut prendre le temps de nommer chaque élément du parcours en utilisant le vocabulaire spécifique de l'EPS. L'enseignant écrit le nom des différents éléments sur des feuilles.

› **CONSIGNE DONNÉE AUX ÉLÈVES** : « Placez chaque étiquette à côté de l'élément qui lui correspond. »

Ce travail de déchiffrage est à mener avec les jeunes élèves lecteurs du cycle 2.

DE L'ESPACE RÉEL À LA MAQUETTE

Les élèves sont répartis par groupes. Chaque groupe reçoit un couvercle cartonné (servant pour fermer les cartons de ramettes de feuilles). Des matériaux en volume sont à disposition pour la maquette (des bâtonnets de bois et des cubes, par exemple).

L'enseignant indique aux élèves que le couvercle cartonné représente l'espace du préau.

› **CONSIGNE DONNÉE AUX ÉLÈVES** : « Dessinez la porte et les fenêtres sur les parois intérieures du couvercle. »

Ce premier travail permet de s'assurer que les élèves ont fait le lien entre l'espace réel et celui de la maquette et que celle-ci est correctement orientée.

› **CONSIGNE DONNÉE AUX ÉLÈVES** : « Réalisez une maquette des éléments sportifs installés sous le préau. »

La mise en commun permet d'identifier les éléments pertinents et de s'attarder sur les éléments à faire figurer sur la maquette : faut-il faire figurer les armoires ? Faut-il faire figurer le balais ?

Une photographie de la maquette vue du dessus est réalisée par les élèves.



2.1

LE PRÉAU : UN ESPACE ORGANISÉ

Explorer les organisations du monde



LEÇON 26 LA GÉOGRAPHIE

La géographie s'intéresse aux aménagements de l'espace réalisés par les hommes. On étudie alors les paysages pour comprendre comment les femmes et les hommes ont organisé l'espace pour y vivre.

Un paysage est un endroit de la Terre que nos yeux peuvent voir. Un paysage est composé d'éléments naturels (les montagnes, les fleuves, les océans) et d'éléments créés par l'homme (les habitations, les usines, les routes).



LEÇON 27 LES PAYSAGES DU LITTORAL MARITIME

Description des paysages

Le littoral est la bande de terre située le long des côtes, au bord de la mer. Les trois principaux types de littoraux sont le littoral rocheux, le littoral sableux, les falaises.

L'organisation humaine des espaces urbains

Le littoral a toujours intéressé les humains car il offre de nombreuses ressources : des poissons, des coquillages, du sel marin. C'est une zone de départ et d'arrivée pour le transport maritime. De nombreux ports se sont installés.

Le littoral accueille de nombreuses installations pour les touristes : des aménagements sur la plage, des attractions à proximité de la mer, des pistes cyclables pour longer le littoral. Les nombreuses constructions en bordure du littoral ont tendance à créer un « mur de béton ».

- **Le littoral** : zone entre la mer et le continent. Il peut s'étendre sur quelques dizaines de mètres à plusieurs kilomètres.
- **La falaise** : paroi rocheuse qui descend verticalement dans la mer.
- **La côte sableuse** : partie du continent, recouverte du sable, proche de la mer.
- **La côte rocheuse** : partie du continent, constituée principalement de roches, proche de la mer.
- **Un récif** : rocher (ou un ensemble de rochers) qui dépasse de la surface de l'eau.
- **Un cap** : partie d'une côte qui s'avance vers la mer.
- **Une plage** : endroit plat et à proximité d'un rivage, destiné à la baignade.
- **Un phare** : tour surmontée d'une lumière, placée le long d'une côte, qui permet aux marins de se guider.



Types de littoral

